

TÜRKİYE
YÜZYILI

100
TÜRKİYE CUMHURİYETİNİN YÜZÜNCÜ YILI

T.C.

ALTINORDU KAYMAKAMLIĞI
ŞİRİNEVLER İLKOKULU
MÜDÜRLÜĞÜ



2024-2028

STRATEJİK PLANI



ŞİRİNEVLER İLKOKULU BİLGİLERİ

İli:	Ordu	İlçesi:	Altınordu
Adres:	Şirinevler Mah. 719. Sk. No:3/1	Coğrafi Konum: (link)	https://sirinevlerio.meb.k12.tr/tema/iletisim.php
Telefon	04528884949	Fax Numarası:	-
e-Posta Adresi:	754622@meb.k12. tr	Web Sayfası Adresi:	https://sirinevlerilkokulu.meb.k12.tr/
Kurum Kodu:	754622	Öğretim Şekli:	İlkokul Tamgün, Anasınıf İkili Eğitim





SUNUŞ

Bir milleti hür, bağımsız, şanlı, yüksek bir topluluk haline getirecek olan eğitim, amaç ve hedefleri önceden belli olan, anlık kararlarla değil de belli bir strateji dâhilinde yürütülen eğitimidir. Bu nedenle Şirinevler İlkokulu olarak 2024 – 2028 yılları arasında hedeflerimizi belirleyerek 2023 Eğitim Vizyonu doğrultusunda çalışmalarımıza hız vereceğiz.

Şirinevler İlkokulu olarak bizler bilgi toplumunun gün geçtikçe artan bilgi arayışını karşılayabilmek için eğitim, öğretim, topluma hizmet görevlerimizi arttırmak istemekteyiz. Var olan değerlerimiz doğrultusunda dürüst, tarafsız, adil, sevgi dolu, iletişime açık, çözüm üreten, yenilikçi, önce insan anlayışına sahip bireyler yetiştirmek bizim temel hedefimizdir Şirinevler İlkokulu stratejik planlama çalışmasına önce durum tespiti yapılarak başlanmıştır

Tüm personelin katılımıyla uzun süren bir çalışma sonucu ilk şeklini almış, varılan genel sonuçların sadeleştirilmesi ise okul yönetimi ile öğretmenlerden oluşan kurul tarafından yapılmıştır. Daha sonra SWOT sonuçlarına göre stratejik planlama aşamasına geçmiştir. Bu süreçte okulun amaçları, hedefleri, hedeflere ulaşmak için gerekli stratejiler, eylem planı ve sonuçta çalışmalarımızın göstergeleri ortaya konulmuştur. Denilebilir ki SWOT analizi bir kilometre taşıdır okulumuzun bugünkü resmidir ve stratejik planlama ise bugünden yarına nasıl hazırlanmamız gerektiğine dair kalıcı bir beğedir. Stratejik Plan' da belirlenen hedeflerimizi ne ölçüde gerçekleştirdiğimiz, plan dönemi içindeki her yılın sonunda gözden geçirilecek ve gereken revizyonlar yapılacaktır.

Şirinevler İlkokulu Stratejik Planı (2019-2023) de belirtilen amaç ve hedeflere ulaşmamızın okulumuzun gelişme ve kurumsallaşma süreçlerine önemli katkılar sağlayacağına inanmaktayız. Planın hazırlanmasında emeği geçen Strateji Yönetim Ekibi' ne, tüm kurum ve kuruluşlara, öğretmen, öğrenci ve velilerimize teşekkür ederim.

Mustafa AKDENİZ

Okul Müdürü

İÇİNDEKİLER TABLOSU

1.STRATEJİK PLAN HAZIRLIK SÜRECİ	9
1.1. PLANIN SAHİPLENİLMESİ VE SÜRECİN ORGANİZASYONU.....	9
1.2. KURUL VE EKİPLER	9
1.3. Planlama Süreci.....	10
2.DURUM ANALİZİ	12
2.1.KURUMSAL TARİHÇE	13
2.2. UYGULANMAKTA OLAN STRATEJİK PLANIN DEĞERLENDİRİLMESİ	14
2.3. Yasal Yükümlülükler ve Mevzuat Analizi.....	14
2.4. Üst Politika Belgeleri Analizi.....	15
2.5. Faaliyet Alanları İle Ürün/Hizmetlerin Belirlenmesi	16
2.6. Paydaş Analizi	17
2.7. Okul/Kurum İçi Analizi.....	Hata! Yer işareti tanımlanmamış.
2.7.1. Teşkilat Yapısı	Hata! Yer işareti tanımlanmamış.
2.7.2. İnsan Kaynakları	23
2.7.3. Teknolojik Düzey	26
2.7.4. Mali Kaynaklar	27
2.7.5. İstatistik Veri oluşturacak Diğer Veriler	28
2.8. Çevre Analizi (PESTLE)	30
2.9. GZFT (Güçlü, Zayıf, Fırsat, Tehdit) Analizi.....	30
GELECEĞE BAKIŞ	35
3.MİSYON, VİZYON VE TEMEL DEĞERLER.....	35
3.1.Misyonumuz	35
3.2. Vizyonumuz	35
3.3 Temel Değerlerimiz.....	35
4.1.AMAÇ, HEDEF VE PERFORMANS GÖSTERGESİ İLE STRATEJİLERİN BELİRLENMESİ	37
4.2. Maliyetlendirme	40
5.İZLEME VE DEĞERLENDİRME	42

1.BÖLÜM

STRATEJİK PLAN

HAZIRLIK SÜRECİ

1.STRATEJİK PLAN HAZIRLIK SÜRECİ

1.1. PLANIN SAHİPLENİLMESİ VE SÜRECİN ORGANİZASYONU

2024-2028 Stratejik Planlama Hazırlık sürecinde planın sahiplenilmesi hususunda düzenlenen eğitim ve toplantılarda, bütün ekip üyelerinin özverili bir şekilde çalışmalara katılmaları gerektiğinin önemi vurgulanmıştır. İlçe Millî Eğitim Müdürümüz yapılan çalışmaları yakından takip ederek tüm çalışmaları desteklemiştir. Böylelikle üst yöneticinin stratejik plan yaklaşımını benimsediği ve kurumsal sahiplenmenin gerçekleştiği görülmüştür.

1.2. KURUL VE EKİPLER

Stratejik Planlamaya İlişkin Usul ve Esaslar Hakkında Yönetmelik gereği hazırlanan 2022/21 sayılı Genelge ile Müdürlüğümüzün 2024-2028 Stratejik Plan çalışmaları başlatılmıştır.

Şirinevler İlkokulu Stratejik Planlama Ekibi: Şirinevler İlkokulu Müdürlüğü 2024- 2028 Stratejik Planlama üst ekibi 5 kişiden, stratejik planlama ekibi 1 başkan ve (19) ekip üyesi olmak üzere 20 kişiden oluşmuştur.

Tablo 1: Kurul ve Ekip Bilgileri

Kurul Bilgileri		Ekip	
Adı Soyadı	Unvanı	Adı Soyadı	Unvanı
Mustafa AKDENİZ	Okul Müdürü	Kemal SERT	Ekip Başkanı-Öğretmen
Mithat ÇAKIR	Müdür Yrd.	Salih K. ODABAŞI	Öğretmen
Kemal SERT	Öğretmen	Necati BİBER	Öğretmen
Hatice DEMİRCİ	Okul Aile Birliği Bşk.	Şennur AYDIN	Öğretmen
Umut AYKAÇ	Rehber Öğretmen	Fatma ŞAHİN	Öğretmen
		Doğan DEMİRCİ	Öğretmen
		Ali ÖZMEN	Öğretmen
		İsmet KUŞ	Öğretmen
		Mustafa GÜRSOY	Öğretmen
		Deniz MİRMİR	Öğretmen
		Telat DEVECİ	Öğretmen
		Nizamettin KEFELİ	Öğretmen
		Şengül KABADAŞ	Öğretmen
		Özkan ÖNER	Öğretmen
		Aydın YILMAZ	Öğretmen
		Gürbüz KOÇ	Öğretmen
		Hayri ARSLANTÜRK	Öğretmen
		Vedat YAVUZ	Öğretmen
		Sibel YILMAZ	Öğretmen
		Zerrin KIYAK	Öğretmen

1.3. Planlama Süreci

2024-2028 dönemi stratejik planının hazırlanması sürecinin temel aşamaları; kurul ve ekiplerin oluşturulması, çalışma takviminin hazırlanması, uygulanacak yöntemlerin ve yapılacak çalışmaların belirlenmesi şeklindedir.

Okulumuzun 2024-2028 dönemlerini kapsayan stratejik plan hazırlık aşaması, strateji geliştirme kurulunun ve stratejik plan ekibinin oluşturulması ile başlamıştır. Ekip üyeleri bir araya gelerek çalışma takvimini oluşturulmuş, görev dağılımı yapılmıştır. Okulumuzun 2024-2028 yıllarını kapsayan stratejik planında yer alan amaçlar ve hedefler değerlendirilmiş, hedefler doğrultusunda performans göstergeleri ve stratejiler belirlenmiştir. Üst politika belgeleri incelenmiş, paydaş analizleri yapılmış ve çıkan sonuçlara göre alınabilecek tedbirler ortaya konmuş, PESTLE Analizi sonucunda kurumun GZFT Analizi ortaya çıkarılmış ve tespit edilen sorun ve gelişim alanları ile ilgili olarak yeni eğitim politikaları belirlenmiştir.

Planlama sürecine aktif katılımını sağlamak üzere paydaş anketi, toplantı ve

Müdürlüğümüzün 2024-2028 Stratejik planlamasında geleceğe bakış bölümü için içerik oluşturma sürecinde yapılan çalışmalar şunlardır:

- ❖ Stratejik Planlama ekibi tarafından 2024-2028 Altınordu İlçe Milli Eğitim Müdürlüğü Stratejik planı ile ekleri analiz edilmiştir.
- ❖ GZFT ve PESTLE Analiz formları değerlendirilmiş ve revize edilmiştir.
- ❖ 2024 Nisan ayında uygulanan GZFT ve PESTLE analiz formları değerlendirilmiştir.
- ❖ Stratejik Planlama ekibi tarafından Millî Eğitim Bakanlığı 2024-2028 Stratejik Planı ile Ordu İl Milli Eğitim Müdürlüğü planı ve ekleri analiz edilmiştir.

2. BÖLÜM DURUM ANALİZİ

2.DURUM ANALİZİ

Şirinevler İlkokulu Müdürlüğü'nün geleceğe yönelik amaç, hedef ve stratejiler geliştirebilmesi için geçmişte neleri başardığı, hangi alanlarda hedeflerine ulaştığı ya da ulaşamadığı ve bunların nedenleri; mevcut durumda hangi kaynaklara sahip olduğu; hangi yönlerinin gelişmeye açık olduğu; kontrolü dışındaki olumlu ya da olumsuz gelişmelerin neler olduğunun değerlendirildiği durum analizi bölümünde kurumsal tarihçe, uygulanmakta olan stratejik planın değerlendirilmesi, mevzuat analizi, üst politika belgeleri analizi, faaliyet alanları ile ürün ve hizmetlerin belirlenmesi, paydaş, kuruluş içi, PESTLE ve GZFT analizlerine özet olarak yer verilmiştir.



sonuçlarına yer verilmiştir.

2.1.KURUMSAL TARİHÇE

Okulumuz arsası Çelebioğulları tarafından bağışlanan 4 dönüm arazi üzerine 8 derslik olarak Cumhuriyetimizin 60. Yılında Karşıyaka Mahallesi Çiftlik Caddesi No. 41 adresinde, 1983 yılında 60.Yıl İlkokulu olarak açılmıştır. 1996-1997 öğretim yılında zorunlu kesintisiz 8 yıl eğitime geçerek 60.Yıl İlköğretim Okulu adını almıştır. 1999 yılında ek bina inşaatına başlanmış 15 derslik daha eklenerek derslik sayısı 23' e çıkarılmıştır. 2012-2013 öğretim yılında 4+4+4 kesintili eğitim sistemi ile Hicabi Çelebi İlkokulu adını almıştır.

2019-2020 Eğitim-öğretim yılına kadar Hicabi Çelebi İlkokulu ile 60. Yıl Ortaokulu belirtilen adresteki binada ikili olarak eğitim öğretime devam etmiştir.

2020-2021 eğitim öğretim yılında Şirinevler Mahallesi'nde bulunan ikili eğitim yapan Vilayetler Hizmet Birliği İlkokulu'nun yarısı ile, Hicabi Çelebi İlkokulu'nun tamamı, Şirinevler Mahallesi 719.Sokak No:3 adresinde 2014 yılında eğitim öğretim faaliyetine Cumhuriyet Anadolu Lisesi olarak başladığı binaya geçerek ŞİRİNEVLER İLKOKULU adını alarak eğitim öğretim faaliyetlerine başlamıştır.

2.2. UYGULANMAKTA OLAN STRATEJİK PLANIN DEĞERLENDİRİLMESİ

Şirinevler İlkokulu Müdürlüğü 2024-2028 Stratejik Planı; stratejik plan hazırlık süreci, durum analizi, geleceğe yönelim, maliyetlendirme ile izleme ve değerlendirme olmak üzere beş bölümden oluşturulmuştur. Bunlardan izleme ve değerlendirme faaliyetlerine temel teşkil eden stratejik amaç, stratejik hedef, performans göstergesi ve stratejilerin yer aldığı geleceğe yönelim bölümü eğitim ve öğretime erişim, eğitim ve öğretimde kalite ve kurumsal kapasite olmak üzere üç tema halinde yapılandırılmıştır.

2019-2023 Şirinevler İlkokulu Müdürlüğü Stratejik Planı genel olarak başarılı bir şekilde uygulanmış, belirlenmiş hedef ve performanslar azami derecede gerçekleştirilmeye çalışılmıştır. Gerçekleştirilemeyen hedefler, sorun alanları ve gelişime açık alanlar olarak değerlendirilmekte beraber bunlara ” 2024-2028 dönemi Stratejik Planında yer alan amaç ve hedeflerde yer verilmiştir. 2024-2028 Stratejik Planı dönemi için idarenin güçlü yönlerinden ve fırsatlarından yararlanarak önceki tecrübeler rehberliğinde günümüz ve gelecek hedeflerine uygun ve ulaşılabilir performans göstergelerinin belirlenmesine yönelik çalışmalar yapılmıştır.

2.3. Yasal Yükümlülükler ve Mevzuat Analizi

- ✓ T.C. Anayasası
- ✓ 1739 Sayılı Milli Eğitim Temel Kanunu
- ✓ 652 Sayılı Millî Eğitim Bakanlığının Teşkilat ve Görevleri Hakkındaki Kanun Hükmünde Kararname
- ✓ 222 Sayılı Milli Eğitim Temel Kanunu
- ✓ 657 Sayılı Devlet Memurları Kanunu
- ✓ 5442 Sayılı İl İdaresi Kanunu
- ✓ 3308 Sayılı Çıraklık ve Mesleki Eğitim Kanunu
- ✓ 439 Sayılı Ek Ders Kanunu
- ✓ 4306 Sayılı Zorunlu İlköğretim ve Eğitim Kanunu
- ✓ 5018 Sayılı Kamu Mali Yönetimi ve Kontrol Kanunu
- ✓ Millî Eğitim Bakanlığı Millî Eğitim Temel Kanunu İle Bazı Kanun ve Kanun Hükmünde Kararnamelerde Değişiklik Yapılmasına Dair 6528 Sayılı Kanun
- ✓ İlköğretim ve Eğitim Kanunu ile Bazı Kanunlarda Değişiklik Yapılmasına Dair 6287 Sayılı Kanun
- ✓ 29072 sayılı Millî Eğitim Bakanlığı Okul Öncesi Eğitim ve İlköğretim Kurumları Yönetmeliği
- ✓ 28758 sayılı Millî Eğitim Bakanlığı Ortaöğretim Kurumları Yönetmeliği
- ✓ 04.04.2014 tarih ve 28962 sayılı Resmî Gazetede yayımlanan Yatırım İzleme ve Koordinasyon Başkanlığı Görev, Yetki ve Sorumlulukları İle Çalışma Usul ve Esaslarına Dair Yönetmelik

- ✓ Milli Eğitim Bakanlığı Taşıma Yoluyla Eğitime Erişim Yönetmeliği
- ✓ Millî Eğitim Bakanlığı Rehberlik ve Psikolojik Danışma Hizmetleri Yönetmeliği
- ✓ 2024-2028 MEB Stratejik Plan Hazırlık Programı konulu 2022/21 sayılı genelge

2.4. Üst Politika Belgeleri Analizi

Okulumuzun 2024-2028 Stratejik Planı'nın stratejik amaç, hedef, performans göstergeleri ve stratejileri hazırlanırken aşağıdaki belgelerden yararlanılmıştır.

Tablo 2: Üst Politika Belgeleri

Temel Üst Politika Belgeleri	Sektörel ve Tematik Strateji Belgesi
Kalkınma Planları	Diğer Kamu Kurum ve Kuruluşlarının Stratejik Planları
Orta Vadeli Programlar	Ulusal Yapay Zekâ Stratejisi
Orta Vadeli Mali Planlar	Öğretmen Strateji Belgesi
Millî Eğitim Şura Kararları	İklim Değişikliği Eylem Planı
Cumhurbaşkanlığı Yıllık Prog.	Ulusal Deprem Stratejisi ve Eylem Planı
MEB Stratejik Planı	Ulusal Girişimcilik Stratejisi ve Eylem Planı
MEM Stratejik Planı	2023-2028 Türkiye Çocuk Hakları Strateji Belgesi ve Eylem Planı
Millî Eğitim Kalite Çerçevesi	Kadının Güçlenmesi Strateji Belgesi ve Eylem Planı
Avrupa 2020 Stratejisi	Su Verimliliği Strateji Belgesi ve Eylem Planı
	Ulusal Enerji Verimliliği Eylem Planı

2.5. Faaliyet Alanları ile Ürün/Hizmetlerin Belirlenmesi

Okulumuzun faaliyet alanları ile ürün/hizmetlerine yönelik bilgiler aşağıda yer almaktadır.

Tablo 3: Faaliyet/Ürün Bilgileri

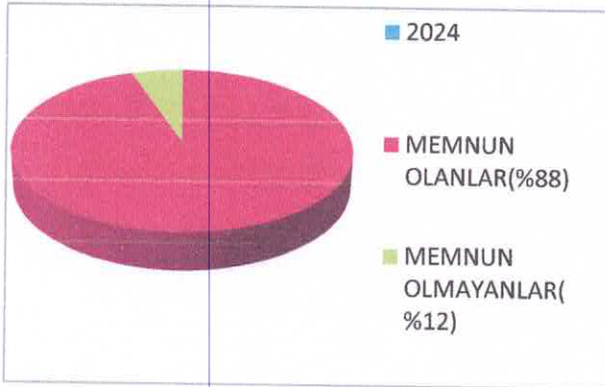
Faaliyet Alanı	Ürün/Hizmetler
Eğitim-Öğretim Faaliyetleri	Öğrenci İşleri Kayıt-nakil işleri Devam-devamsızlık Sınıf geçme Sınav hizmetleri
Rehberlik Faaliyetleri	Öğrenci rehberliği Veli rehberliği Diğer rehberlik faaliyetleri
Sosyal Faaliyetler	Faaliyet alanlarının tespiti İlgi ve yeteneklere göre yönlendirme Katılımın sağlanması Dış paydaş iş birlikleri Faaliyet takvimi Raporlama
Sportif Faaliyetler	Faaliyet alanlarının tespiti İlgi ve yeteneklere göre yönlendirme Rehberlik Yarışmalar düzenlenmesi ve katılımın sağlanması Dış paydaş iş birlikleri Faaliyet takvimi Raporlama
Kültürel ve Sanatsal Faaliyetler	Faaliyet alanlarının tespiti Katılımın sağlanması Dış paydaş iş birlikleri Faaliyet takvimi Raporlama
İnsan Kaynakları Faaliyetleri	Merkezi/Mahalli hizmet içi kurs/seminerlere katılım Eğitim içerikli toplantılar Kurum içi ve kurum dışı personel etkinlikleri Dış paydaş iş birliğindeki eğitim faaliyetleri
Okul Aile Birliği Faaliyetleri	İş birliği Toplantılar İhtiyaçların ve sorun alanlarının belirlenmesi İhtiyaçların giderilmesi
Öğrencilere Yönelik Faaliyetler	Okul içi ve okul dışı faaliyetler Ekiplerin ve kurulların işleyişi
Ölçme Değerlendirme Faaliyetleri	Öğrenci takip kartları Ortak sınavlar Rehberlik Yönlendirme Değerlendirme toplantıları
Öğrenme Ortamlarına Yönelik Faaliyetler	Fiziki koşulların iyileştirilmesi Laboratuvarların amacına uygun işleyişi Derslik başına düşen öğrenci sayıları Öğretmenlerin mesleki gelişimleri
Ders Dışı Faaliyetler	Okul dışı öğrenme ortamları Ders dışı etkinlikler Okul-aile iş birlikleri

2.6. Paydaş Analizi

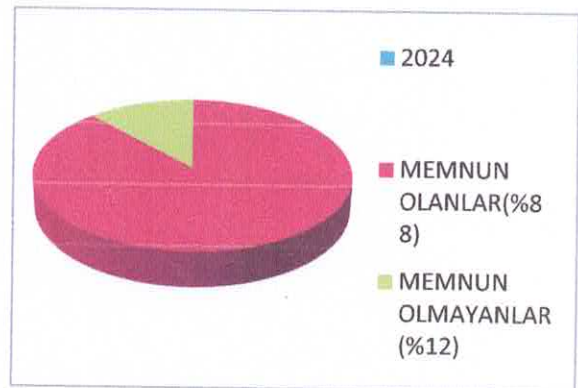
Eğitim kurumları, önemli bir öğrenme alanıdır. Bu kurumların; güvenli oluşu, sosyal-sportif-kültürel çalışma alanlarının yeterliliği ve amaca hizmet etmesi, atölyelerinin, kütüphanesinin, konferans salonunun ve diğer etkinlik alanlarının var oluşu gibi fiziki yeterlilikleri sayesinde, öğretmenlerin mesleki gelişimlerinin artacağı; öğrencilerin motivasyon, uyum, akademik başarı ve sosyal insan olabilme beceri süreçlerini etkili kullanabilecekleri düşünülmektedir.

Paydaş analizi sürecinde Millî Eğitim Müdürlüğünün teşkilat yapısı, ilgili mevzuatı, hizmet envanteri ve faaliyet alanları analiz edilerek iç ve dış paydaşlar belirlenmiştir. Etki/önem matrisi kullanılarak paydaşlar önceliklendirilmiş ve nihai paydaş listesi oluşturulmuştur. Bu kapsamda, durum analizi çalışmalarında katılımcılığı sağlamak ve geniş kitlelere ulaşmak üzere iç ve dış paydaşlara yönelik anketler geliştirilmiştir. Anketlere verilen cevapların analiz bulguları raporlaştırılmıştır. İç ve dış paydaş anketlerinden elde edilen bulgulardan; durum analizi aşamasında GZFT ve PESTLE analizlerinde, geleceğe yönelim aşamasında da sorun alanları, hedef ve stratejiler, riskler, tespitler, ihtiyaçların belirlenmesi sürecinde faydalanılmıştır.

Okulumuzun 2024-2028 yıllarını kapsayan Stratejik Planı'nı oluştururken mevcut durum analizini ortaya koyabilmek adına veli/öğrenci/öğretmenlere yönelik bir anket geliştirilmiş ve uygulanmıştır. Ankete verilen cevapların yüzdeleri ve frekansları bulunarak ortaya çıkan tüm sonuçlar yorumlanmıştır. Elde edilen veriler; GZFT analizinin oluşturulmasına, stratejilerin ve performans göstergelerinin belirlenmesine katkı sunmuştur.



İÇ PAYDAŞ MEMNUNİYET ANALİZİ



DIŞ PAYDAŞ MEMNUNİYET ANALİZİ

Tablo 4: Paydaş Bilgileri

	Paydaş Adı	İç / Dış Paydaş	Önem Derecesi	Etki Derecesi
	Ordu İl Milli Eğitim Müdürlüğü	Dış Paydaş	5	4
	Altınordu İlçe Milli Eğitim Müdürlüğü	Dış Paydaş	5	5
	Diğer Kurum/Kuruluşlar	Dış Paydaş	5	4
	Valilik	Dış Paydaş	5	4
	Üniversite	Dış Paydaş	5	4
	Güvenlik Güçleri (Emniyet, Jandarma)	Dış Paydaş	5	4
	Sivil Toplum Kuruluşları (STK)	Dış Paydaş	4	4
	Veliler	Dış Paydaş	5	5
	Muhtarlık	Dış Paydaş	5	4
	Müdürlüğe Bağlı Diğer Okul/Kurumlar	Dış Paydaş	5	4
	Öğrenciler	İç Paydaş	5	5
	Kurum Çalışanları	İç Paydaş	5	5
	Okul Aile Birliği	İç Paydaş	5	5

2.7. Okul/Kurum İçi Analizi

2024-2028 Stratejik Plan Hazırlık Çalışmaları kapsamında analiz çalışmaları odak bir grupla gerçekleştirilmiştir. Bu çalışmadan elde edilen bulgu, sonuç, öneri ve değerlendirmeler aşağıda sunulmuştur.

Paydaş anketlerine ilişkin ortaya çıkan temel sonuçlara aitta yer verilmiştir:

ÖĞRENCİ ANKETİ SONUÇLARI:

<i>“Öğrenci Görüş ve Değerlendirmeleri Anketi” nin Değerlendirme ve Sonuçları</i>			
S. No	ANKET SORULARI	DEĞERLENDİRME	SONUÇ
1	Öğretmenlerimle ihtiyaç duyduğumda rahatlıkla görüşebilirim.	Tamamen Katılıyorlar (4,36)	Kuvvetli Yönler
2	Okul müdürü ile ihtiyaç duyduğumda rahatlıkla konuşabiliyorum.	Oldukça Katılıyorlar (4,85)	Kuvvetli Yönler
3	Okulun rehberlik servisinden yeterince yararlanabiliyorum.	Tamamen Katılıyorlar (4,70)	Kuvvetli Yönler
4	Okula ilettiğimiz öneri ve isteklerimiz dikkate alınır.	Oldukça Katılıyorlar (4,34)	Kuvvetli Yönler

5	Okulda kendimi güvende hissediyorum.	Tamamen Katılıyorlar (4,45)	Kuvvetli Yönler
6	Okulda öğrencilerle ilgili alınan kararlarda bizlerin görüşleri alınır.	Oldukça Katılıyorlar (4,05)	Kuvvetli Yönler
7	Öğretmenler yeniliğe açık olarak derslerin işlenişinde çeşitli yöntemler kullanmaktadır.	Tamamen Katılıyorlar (4,52)	Kuvvetli Yönler
8	Derslerde konuya göre uygun araç gereçler kullanılmaktadır.	Tamamen Katılıyorlar (4,34)	Kuvvetli Yönler
9	Teneffüslerde ihtiyaçlarımı giderebiliyorum.	Tamamen Katılıyorlar (4,15)	Kuvvetli Yönler
10	Okulun içi ve dışı temizdir.	Oldukça Katılıyorlar (3,83)	Kuvvetli Yönler
11	Okulun binası ve diğer fiziki mekânlar yeterlidir.	Orta Derecede Katılıyorlar (3,11)	İyileştirmeye Açık Alan
12	Okul kantininde satılan malzemeler sağlıklı ve güvenlidir.	Orta Derecede Katılıyorlar (3,3,25)	İyileştirmeye Açık Alan
13	Okulumuzda yeterli miktarda sanatsal ve kültürel faaliyetler düzenlenmektedir.	Oldukça Katılıyorlar (3,91)	Kuvvetli Yönler
Okulumuzun Olumlu (başarılı) Yönlerine İlişkin Görüşler		Okulumuzun Olumsuz (başarısız) Yönlerine İlişkin Görüşler	
1	Kursların açılması	1	Kantindeki besinler sağlıklı değil
2	Öğretmenlerin özverili çalışması	2	Spor salonunun olmaması
3	Temiz olması		
4	Güvenli olması		
5	Her şeyin düzenli, disiplinli eğitimin kaliteli olması		
6	Yetkililerle istediğimiz zaman görüşebiliyoruz		
7	Sosyal faaliyetlerin oluşu		

ÖĞRETMEN ANKETİ SONUÇLARI:

“Öğretmen Görüş ve Değerlendirmeleri Anketi” nin Değerlendirme ve Sonuçları			
S. No	ANKET SORULARI	DEĞERLENDİRME	SONUÇ
1	Okulumuzda alınan kararlar, çalışanların katılımıyla alınır.	Oldukça Katılıyorlar (3,90)	Kuvvetli Yönler
2	Kurumdaki tüm duyurular çalışanlara zamanında iletilir.	Oldukça Katılıyorlar (4,16)	Kuvvetli Yönler
3	Her türlü ödüllendirmede adil olma, tarafsızlık ve objektiflik esastır.	Oldukça Katılıyorlar (3,42)	Kuvvetli Yönler
4	Kendimi, okulun değerli bir üyesi olarak görürüm.	Oldukça Katılıyorlar (3,71)	Kuvvetli Yönler

5	Çalıştığım okul bana kendimi geliştirme imkânı tanımaktadır.	Oldukça Katılıyorlar (3,77)	Kuvvetli Yönler
6	Okul, teknik araç ve gereç yönünden yeterli donanıma sahiptir.	Orta Derecede Katılıyorlar (3,35)	İyileştirmeye Açık Alan
7	Okulda çalışanlara yönelik sosyal ve kültürel faaliyetler düzenlenir.	Oldukça Katılıyorlar (3,45)	Kuvvetli Yönler
8	Okulda öğretmenler arasında ayırım yapılmamaktadır.	Oldukça Katılıyorlar (3,45)	Kuvvetli Yönler
9	Okulumuzda yerelde ve toplum üzerinde olumlu etki bırakacak çalışmalar yapılmaktadır.	Oldukça Katılıyorlar (3,61)	Kuvvetli Yönler
10	Yöneticilerimiz, yaratıcı ve yenilikçi düşüncelerin üretilmesini teşvik etmektedir.	Oldukça Katılıyorlar (3,71)	Kuvvetli Yönler
11	Yöneticiler, okulun vizyonunu, stratejilerini, iyileştirmeye açık alanlarını vs. çalışanlarla paylaşır.	Oldukça Katılıyorlar (3,81)	Kuvvetli Yönler
12	Okulumuzda sadece öğretmenlerin kullanımına tahsis edilmiş yerler yeterlidir.	Oldukça Katılıyorlar (3,42)	Kuvvetli Yönler
13	Alanıma ilişkin yenilik ve gelişmeleri takip eder ve kendimi güncellerim.	Tamamen Katılıyorlar (4,23)	Kuvvetli Yönler

VELİ ANKETİ SONUÇLARI:

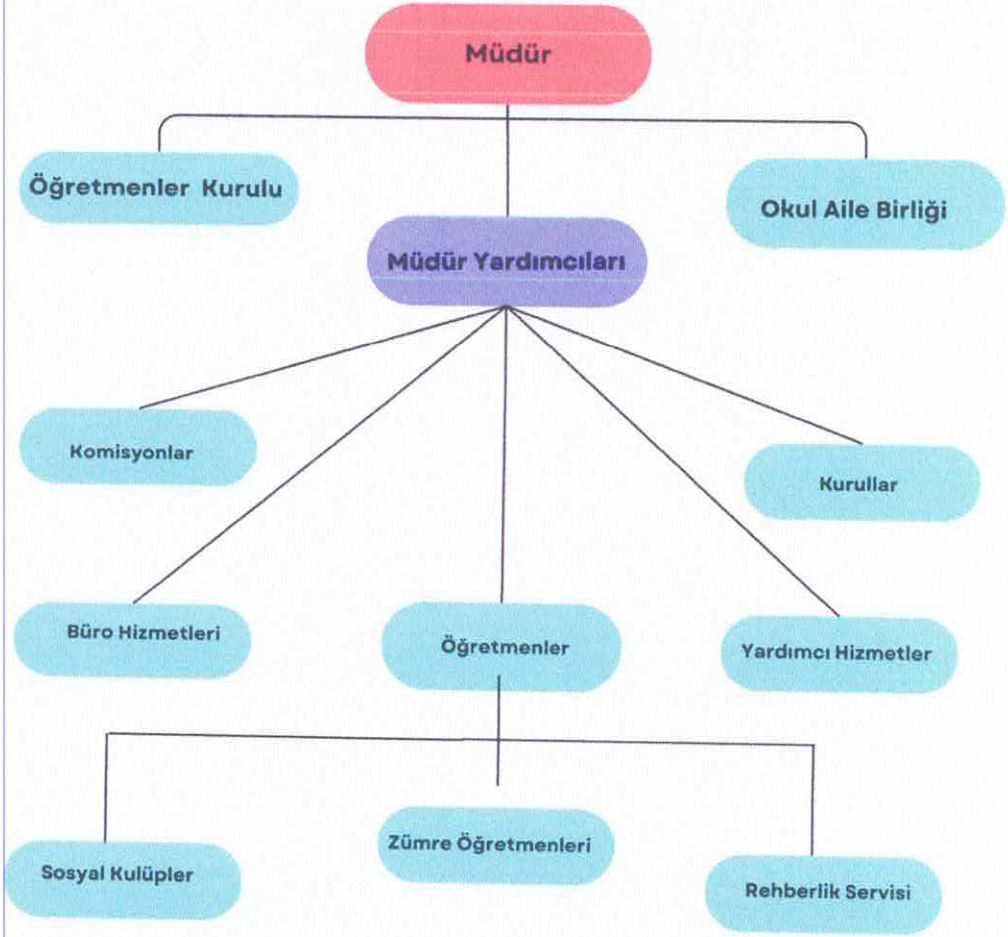
“Veli Görüş ve Değerlendirmeleri Anketi” nin Değerlendirme ve Sonuçları			
S. No	ANKET SORULARI	DEĞERLENDİRME	SONUÇ
1	İhtiyaç duyduğumda okul çalışanlarıyla rahatlıkla görüşebiliyorum.	Tamamen Katılıyorlar (4,45)	Kuvvetli Yönler
2	Bizi ilgilendiren okul duyurularını zamanında öğreniyorum.	Tamamen Katılıyorlar (4,55)	Kuvvetli Yönler
3	Öğrencimle ilgili konularda okulda rehberlik hizmeti alabiliyorum.	Tamamen Katılıyorlar (4,50)	Kuvvetli Yönler
4	Okula ilettiğim istek ve şikâyetlerim dikkate alınmıyor.	Oldukça Katılıyorlar (4,30)	Kuvvetli Yönler
5	Öğretmenler yeniliğe açık olarak derslerin işlenişinde çeşitli yöntemler kullanmaktadır.	Oldukça Katılıyorlar (4,44)	Kuvvetli Yönler
6	Okulda yabancı kişilere karşı güvenlik önlemleri alınmaktadır.	Tamamen Katılıyorlar (4,40)	Kuvvetli Yönler
7	Okulda bizi ilgilendiren kararlarda görüşerimiz dikkate alınır.	Tamamen Katılıyorlar (4,52)	Kuvvetli Yönler
8	E-Okul Veli Bilgilendirme Sistemi ile okulun internet sayfasını düzenli olarak takip ediyorum.	Oldukça Katılıyorlar (4,30)	Kuvvetli Yönler
9	Çocuğumun okulunu sevdiğini ve öğretmenleriyle iyi anlaştuğum düşünüyorum.	Tamamen Katılıyorlar (4,45)	Kuvvetli Yönler
10	Okul, teknik araç ve gereç yönünden yeterli donanıma sahiptir.	Oldukça Katılıyorlar (3,99)	Kuvvetli Yönler
11	Okul her zaman temiz ve bakımlıdır.	Oldukça Katılıyorlar (3,89)	Kuvvetli Yönler
12	Okulun binası ve diğer fiziki mekânlar yeterlidir.	Oldukça Katılıyorlar (3,55)	Kuvvetli Yönler

13	Okulumuzda yeterli miktarda sanatsal ve kültürel faaliyetler düzenlenmektedir.	Oldukça Katılıyorlar (3,76)	Kuvvetli Yönler
Okulumuzun Olumlu (başarılı) Yönlerine İlişkin Görüşler		Okulumuzun Olumsuz (başarısız) Yönlerine İlişkin Görüşler	
1	Her şeyin düzenli, disiplinli eğitimin kaliteli olması	1	Spor salonunun olmaması
2	Öğretmenlerin özverili çalışması	2	Kantindeki besinler sağlıklı olmaması
3	Temiz olması	3	Tuvaletlerin eğitimi ve hijyeni
4	Yetkililerle istediğimiz zaman görüşebiliyoruz	4	
5	Kursların açılması	5	
6	Güvenli olması		
7	Rehberlik servisinin ilgili olması		
8	Sosyal faaliyetlerin oluşu		
9	Fikrimin sorulması		

Çalışma sonuçlarına göre geliştirmeye açık alanlar öncelik sırasına göre aşağıda sıralanmıştır;

- Kurum içi iklim
- Çalışanların motivasyonu
- Kurumsal değerler
- Kurum içi iletişim
- Çalışanların güçlendirilmesi ve karar alma süreçlerine etkin katılımları,
- Bilgi paylaşımı ve birimler arası koordinasyon,
- Gerçekleştirilen analizlere göre kurumun güçlü olduğu alanlar öncelik sırasına göre:
- Kurum çalışanları arasındaki iş birliği
- Güçlü bir AR-GE alt yapısı
- Öğretmenlerin proje hazırlama süreçlerine katılımları
- Yöneticilerin katılımcılığı desteklemeleeri
- Yeni fikirlere ve uygulamalara uyum

2.7.1. TEŞKİLAT YAPISI



2.7.2. İnsan Kaynakları

Tablo 5: Çalışanların Görev Dağılımı

Çalışan Unvanı	Görevleri
Okul Müdürü	Yönetmelikteki Görevler
Müdür Yardımcısı	Yönetmelikteki Görevler
Öğretmenler	Yönetmelikteki Görevler
Yardımcı Hizmetler Personeli	Yönetmelikteki Görevler

Tablo 6: İdari Personelin Hizmet Süresine İlişkin Bilgiler

Hizmet Süresi	Kişi Sayısı	%
1-4 Yıl	0	0
5-6 Yıl	0	0
7-10	0	0
10... Üzeri	3	%100

Tablo 7: Öğretmenlerin Hizmet Süresine İlişkin Bilgiler

Hizmet Süresi	Kadın	Erkek	Toplam	%
1-4 Yıl	0	0	0	0
5-6 Yıl	0	0	0	0
7-10	5	0	5	%9,80
11-15	7	4	11	%21,56
16-20	12	9	21	%41,17
20 ve üzeri	6	5	11	%21,56

Tablo 8: İdari Personelin Katıldığı Hizmet İçi Programları

Adı Soyadı	Görevi	2023 Yılında Katıldığı Mahalli Hizmet İçi Kurs/Seminer Sayısı	2023 Yılında Katıldığı Merkezi Hizmet İçi Kurs/Seminer Sayısı
Mustafa AKDENİZ	Müdür	1	2
Mithat ÇAKIR	Müdür Yrd.	3	2
Muammer ÖZTÜRK	Müdür Yrd.	4	2

Tablo 9: Öğretmenlerin Katıldığı Hizmet İçi Programları

Adı Soyadı	Görevi	2023 Yılında Katıldığı Mahalli Hizmet İçi Kurs/Seminer Sayısı	2023 Yılında Katıldığı Merkezi Hizmet İçi Kurs/Seminer Sayısı
SONGÜL KALYONCU	Öğretmen	2	0
KEMAL SERT	Öğretmen	3	0
NECATİ BIBER	Öğretmen	4	0
SEMRA BAŞTUĞ	Öğretmen	3	0
SALİH KENAN ODABAŞI	Öğretmen	2	0
GÜLLÜ KOÇ	Öğretmen	3	1
YALÇIN YETGIN	Öğretmen	3	0
ŞENNUR AYDIN	Öğretmen	2	0
FATMA ŞAHİN	Öğretmen	2	0
SENEM İŞYARLAR	Öğretmen	1	0
CANSU BAŞ	Öğretmen	4	0
ELİF SERÇE GÜMÜŞKAYA	Öğretmen	2	0
DOĞAN DEMİRCİ	Öğretmen	3	0
FATMA ODABAŞI	Öğretmen	2	0
ALİ ÖZMEN	Öğretmen	3	0
İSMET KUŞ	Öğretmen	1	0
MUSTAFA GÜRSOY	Öğretmen	4	0
GÜNAY TUNÇER	Öğretmen	4	0
NURCAN KULAKCI	Öğretmen	2	0
OLCAY AKÇAY YILMAZ	Öğretmen	3	0
DENİZ MİRMİR	Öğretmen	3	0
TELAT DEVECİ	Öğretmen	2	0
CANAN KARADENİZ	Öğretmen	2	0
NİZAMETTİN KEFELİ	Öğretmen	4	0
ŞENGÜL KABADAŞ	Öğretmen	3	0
MEHTAP ERİŞTİ	Öğretmen	2	0
EMEL ÖZDEMİR	Öğretmen	3	0
KEMAL ÇELİKKOL	Öğretmen	2	0
ÖZKAN ÖNER	Öğretmen	4	0
RECEP ÖZTÜRK	Öğretmen	4	0
AYDIN YILMAZ	Öğretmen	2	0
GÜRBÜZ KOÇ	Öğretmen	1	0
HAYRİ ARSLANTÜRK	Öğretmen	3	0
DERYA UÇAR	Öğretmen	1	0
ELVEDA GENÇER	Öğretmen	4	0
VEDAT YAVUZ	Öğretmen	2	0
Sibel KAYA	Öğretmen	5	1
Hasibe TÜN	Öğretmen	2	0
Gamze AYĞÜN	Öğretmen	3	0
Zerrin KIYAK	Öğretmen	5	1
Neslihan ALAY AKBAŞ	Öğretmen	1	0

Saliha KOCA	Öğretmen	3	0
KERİME UZUNLAR	Öğretmen	2	0
CANSU DEMİR	Öğretmen	4	0
Ayşe Seda HACİKELEŞOĞLU	Öğretmen	2	0
Mehtap KARA	Öğretmen	4	0
Umut AYKAÇ	Öğretmen	1	0
AYFER KARADEMİR	Öğretmen	3	0
SÜMEYYE ELİBOL	Öğretmen	4	0
ÖZLEM KURNAZ	Öğretmen	4	0

Tablo 10: Kurumda Gerçekleşen Öğretmen Sirkülasyon Sayısı

	Yıl İçerisinde Ayrılan Öğretmen Sayısı			Yıl İçerisinde Göreve Başlayan Öğretmen Sayısı		
	2021	2022	2023	2021	2022	2023
Toplam	0	0	0	0	3	0

Tablo 11: Çalışan Bilgileri Tablosu

Unvan	Erkek	Kadın	Toplam
Okul Müdürü ve Müdür Yardımcısı	3	0	3
Branş Öğretmeni	0	3	3
Sınıf Öğretmeni	15	17	32
Okul Öncesi Öğretmeni	0	4	4
Destek Eğitim Öğretmeni	0	3	3
Özel Eğitim Sınıfı Öğretmeni	2	2	4
Rehber Öğretmen	1	1	2
İdari Personel	0	0	0
Yardımcı Personel	0	4	4
Güvenlik Personeli	0	0	0
<i>Toplam Çalışan Sayıları</i>	21	34	55

Tablo 12: Okul/Kurum Rehberlik Hizmetleri

Psikolojik Danışman Norm Sayısı	Görev Yapan Psikolojik Danışman Sayısı	İhtiyaç Duyulan Psikolojik Danışman Sayısı	Görüşme Odası Sayısı	Görüşme Yapılan Öğrenci Sayısı	Görüşme Yapılan Öğretmen Sayısı	Görüşme Yapılan Veli Sayısı	Rehberlikle İlgili Öğretmenlere Yönelik Gerçekleştirilen Toplantı Sayısı	Rehberlikle İlgili Öğrencilere Yönelik Gerçekleştirilen Toplantı Sayısı	Rehberlikle İlgili Velilere Yönelik Gerçekleştirilen Toplantı Sayısı
2	2	0	2	237	38	137	6	41	9

2.7.3. Teknolojik Düzey

Bu bölümde, okulumuzun teknolojik altyapısına ilişkin bilgiler yer almaktadır.

Tablo 13: Teknolojik Araç-Gereç Durumu

Araç Gereçler	Sayı	Araç Gereçler	Sayı
Akıllı Tahta Sayısı	33	Yazıcı Sayısı	4
Masaüstü Bilgisayar Sayısı	6	Fotokopi Makinası Sayısı	3
Taşınabilir Bilgisayar Sayısı	3	TV Sayısı	0
Projeksiyon Sayısı	3	İnternet Bağlantı Hızı	FİBERNET 100 Mb

Tablo 14: Fiziki Mekân Durumu

Okul Bölümleri		Özel Alanlar	Var	Yok
Okul Kat Sayısı	5	Çok Amaçlı Salon	x	
Derslik Sayısı	36	Çok Amaçlı Saha	x	
Derslik Alanları (m2)	1670 m ²	Kütüphane	x	
Kullanılan Derslik Sayısı	36	Fen Laboratuvarı		x
Şube Sayısı	18	Bilgisayar Laboratuvarı		x

İdari Odaların Alanı (m2)	95 m ²	İş Atölyesi		x
Öğretmenler Odası (m2)	85 m ²	Beceri Atölyesi		x
Okul Oturma Alanı (m2)	775 m ²	Pansiyon		x
Okul Bahçesi (Açık Alan)(m2)	4204 m ²	Mescid	x	
Okul Kapalı Alan (m2)	16 m ²			
Sanatsal, bilimsel ve sportif amaçlı toplam alan (m ²)	200 m ²			
Kantin (m2)	16 m ²			
Tuvalet Sayısı	35			
Diğer (... ..)				

2.7.4. Mali Kaynaklar

Bu bölümde okulumuzun mali kaynakları belirtilmiştir.

Tablo 15: Tahmini Bütçe

Kaynaklar	2024	2025	2026	2027	2028
Genel Bütçe	100000	150000	200000	250000	300000
Okul Aile Birliği	45000	55000	65000	78000	93000
Özel İdare	0	0	0	0	0
Kira Gelirleri (Kantin)	80000	90000	105000	115000	130000
Döner Sermaye	0	0	0	0	0
Dış Kaynak/Projeler	0	0	0	0	0
Diğer (Anasınıf Aidat Geliri)	240000	380000	460000	585000	650000
TOPLAM	465000	675000	830000	1023000	1173000

Tablo 16: Harcama Kalemleri

Harcama Kalemi	Çeşitleri
Personel	Sözleşmeli olarak çalışan personelin (sekreter temizlik, güvenlik) ücret, vergi, sigorta vb. giderleri
Onarım	Okul/kurum binası ve tesisatlarıyla ilgili her türlü küçük onarım; makine, bilgisayar, yazıcı vb. bakım giderleri
Sosyal-sportif faaliyetler	Etkinlikler ile ilgili giderler
Temizlik	Temizlik malzemeleri alımı
İletişim	Telefon, faks, internet, posta, mesaj giderleri
Kırtasiye	Her türlü kırtasiye ve sarf malzemesi giderleri

Tablo 17: Gelir-Gider Tablosu

Yıllar	2021		2022		2023	
	Gelir	Gider	Gelir	Gider	Gelir	Gider
Harcama Kalemleri						
Temizlik		2000		11000		19981
Küçük Onarım		1300		11855		68730
Bilişim Araçları Harcamaları		2000		12463		12590
Büro ve Kırtasiye		15828		8783		17907
Telefon				0		0
Sosyal Faaliyetler				0		0
Diğer		3673		53060		68079
TOPLAM	42227TL	21128TL	146296TL	441014 TL	216070 TL	187287TL

2.7.5. İstatistiki Veri oluşturacak Diğer Veriler

Proje Çalışmaları

*Şirinevler İlkokulu'nda 2021-2022 Eğitim Öğretim yılında 4, 2022-2023 Eğitim Öğretim yılında 2 adet ve 2023-2024 Eğitim Öğretim yılında 2 adet eTwinning proje yürütülmüştür.

* 2021-2022 Eğitim Öğretim yılında 6, 2022-2023 Eğitim Öğretim yılında 1 adet Ulusal TEKNOFEST/TEKNO ORDU Projesi kapsamında başvuru yapılmıştır.

*2023-2024 Eğitim Öğretim yılında Milli Eğitim Bakanlığının düzenlemiş olduğu Sıfır Atık Yarışmasına "Atıktan Sanata Dönüşüm" kategorisindeki yarışmaya 1 adet eserle katılım sağlanmıştır.

Sosyal Kültürel Etkinlikler:

*Her yıl düzenli olarak halka açık olarak sergilenen '23 Nisan Gösterilerimiz', 'Resim Sergisi', 'Anneler Günü Etkinliği', 'Yıl Sonu Etkinliği ve piknik', Gençlik ve Spor İl Müdürlüğü ile ortak çocuk oyunları etkinlikleri, Sinema ve Tiyatro etkinlikleri yapılmaktadır.

*Okulumuzda haik eğitim destekli "Haik Oyunları, Resim, Gitar, Bağlama" kursu açılması desteklenerek öğrencilerimizin faydalanması sağlanmaktadır.

Akademik Etkinlikler ve Başarıyı Arttırmaya Yönelik Önlemler

*2021-2022 Eğitim öğretim yılı öğrenme kayıplarının tespit edilmesi için sene başı hazır bulunuşluk belirleme etkinlikleri ile öğrenci seviyeleri ve eksik öğrenmeler tespit edilmiştir. Öğretmenlerimizin ölçme değerlendirme teknikleri ile bu öğrenmelerin tamamlanıp tamamlanmadığı takip edilmektedir.

Özel Eğitim ve Rehberlik Çalışmaları

- *Velilere yönelik rehberlik servisi ve Okul idaresince yapılan bilgilendirme toplantıları,
- *Ailelere yönelik bağımlılık eğitimi,
- *Öğrencilere yönelik gerekli çalışmalar rehberlik servisi ile uyum içinde devam ettirilmektedir.

Sportif Etkinlikler

*Şirinevler İlkokulunda zeka oyunları, futbol, yakan top, geleneksel çocuk oyunları ile ilgili turnuvalar düzenlenmektedir

* Taekwondo, yüzme, masa tenisi, jimnastik, zeka oyunları ile ilgili yarışmalara katılım sağlanmaktadır.

Tablo 18: İstatistik Bilgiler

Anasınıfı Öğrenci Sayısı	80	Anasınıfı Şube Sayısı	4
1. Sınıf Öğrenci Sayısı	180	1.Sınıf Şube Sayısı	8
2. Sınıf Öğrenci Sayısı	206	2.Sınıf Şube Sayısı	8
3. Sınıf Öğrenci Sayısı	230	3. Sınıf Şube Sayısı	8
4. Sınıf Öğrenci Sayısı	172	4. Sınıf Şube Sayısı	8

Özel Eğitim Sınıfı Öğrenci Sayısı	11	Özel Eğitim Sınıfı Şube Sayısı	2
Şube Başına Düşen Öğrenci Sayısı	22,92	Toplam Çalışan Sayısı	43
Öğretmen Başına Düşen Öğrenci Sayısı	20.25	Şube Başına 30'dan Fazla Öğrencisi Olan Şube Sayısı	0

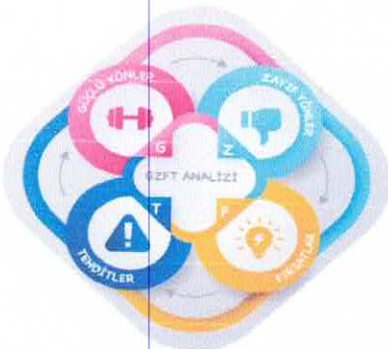
2.8. Çevre Analizi (PESTLE)

PESTLE analiziyle İlçe Millî Eğitim Müdürlüğü üzerinde etkili olan veya olabilecek politik, ekonomik, sosyokültürel, teknolojik, yasal ve ekolojik dış etkenlerin tespit edilmesi amaçlanmıştır. Söz konusu etkenlerin tespit edilmesinde PESTLE matrisinden yararlanılmıştır.

Bu matriste PESTLE unsurları içerisinde gerçekleşmesi muhtemel olan hususlar ile bunların gerçekleşmesi durumunda Müdürlüğümüz için oluşturacağı potansiyel “fırsatlar ve tehditler” ortaya konulmuştur. Bu çalışmayla elde edilen bulgulara Tablo 7’de yer verilmiştir. Ayrıca; bu analiz sonucunda ortaya çıkan bulgular “tespit ve ihtiyaçlar” ile stratejilerin geliştirilmesi aşamasında kullanılmıştır.



2.9. GZFT (Güçlü, Zayıf, Fırsat, Tehdit) Analizi



Durum analizi kapsamında kullanılabilen temel yöntemlerden biri GZFT (Güçlü Yönler, Zayıf Yönler, Fırsatlar ve Tehditler) analizidir. GZFT analiziyle Müdürlüğümüzün başarısı üzerinde kilit role sahip faktörler tespit edilmiş ve

stratejik kararlara esas teşkil edecek şekilde yorumlanmıştır.

Planlama yaklaşımının katılımcılık esası üzerine kurgulanması sebebiyle durum analizi aşamasında Müdürlüğümüz birimlerinden GZFT (Güçlü Yönler, Zayıf Yönler, Fırsatlar ve Tehditler) Analizi için veri sağlanmıştır.

Bu bağlamda veri toplama aracı geliştirilerek birimlerden, 2019-2023 yılları arasında tamamlanan faaliyetler, eklenecek faaliyet/icraat/projelere karar verilirken mevcut stratejik plan kapsamındaki hedefler ile birimlerce yürütülen makro düzeydeki faaliyet/icraat/projelerin göz önünde bulundurulması istenmiştir.

Müdürlüğümüzce yapılan GZFT Analizinde tespit edilen, Müdürlüğümüzün güçlü ve zayıf yönleri ile Müdürlüğümüz için fırsat ve tehdit olarak görülebilecek unsurlar aşağıda sunulmuştur.

GÜÇLÜ YÖNLER

- Sosyal, sportif ve kültürel etkinliklere yüksek talep olması
- Yerel ve ulusal projelere katılım oranındaki artış
- Öğrenci başına okunan kitap sayısının yüksek olması
- Okulda devamsızlık oranının düşük olması
- Kantin gelirlerinin yüksek olması
- Aile-okul iş birliğinin güçlü olması
- Köklü bir kurum kültürüne sahip olunması
- Ekip ruhuyla tüm çalışmaların gerçekleştirilmesi
- Proje tabanlı çalışmaların yürütülmesi
- Yönetici ve öğretmenlerin mesleki yeterliliklerinin üst düzeyde olması
- Yönetici-öğretmen-öğrenci ve veli iletişiminin güçlü olması
- İç ve dış paydaşlarla iş birlikçi faaliyetlerin yüksek düzeyde olması
- Sosyal etkinliklere elverişli mekânların olması
- Ders içi ve ders dışı etkinliklere katılım oranının yüksek oluşu

F IRSATLAR

- Bakanlığın eğitim alanında gerçekleştirdiğini yenilikçi çalışmaları
- Öğretmen ve yöneticilerin mesleki gelişimlerine yönelik düzenlenen hizmet içi kurs/seminer sayısının yeterli düzeyde olması
- İlimizin manevi ve kültürel zenginliklere sahip olması
- Milli Eğitim Müdürlüğünün projelerden sağladığı fon kaynaklarının yüksek düzeyde olması
- Eğitimde fırsat eşitliğinin sağlanması
- Eğitime ayrılan kaynak miktarının yüksek oluşu
- Doğa ve çevre bilincine sahip vatandaş oranının yüksek olması
- İlimizin kalkınmada öncelikli iller arasında yer alıyor olması
- İlimizde genç nüfusun fazla oluşu
- Yerel medyanın eğitim çalışmalarına destek veriyor olması
- İlimizde havalimanının var olması
- İlimizin coğrafik konumunun çevre illere göre avantajlı bir konumda olması
- İl geneli yüksek lisans ve doktora mezunu birey sayısının yüksek olması

Z AYIF YÖNLER

- İnternetin öğrenciler üzerindeki olumsuz etkileri
- Velilerin eğitim sürecine sürekli müdahale etmeleri
- Çevresel faktörlerin öğrenciler üzerindeki olumsuz etkileri
- Sportif faaliyetler için yeterli düzeyde bir alana sahip olunmaması
- Okul binasının çok katlı olması

T EHDİTLER

- Teknolojinin hızlı gelişmesiyle birlikte yeni üretilen cihaz ve makinelerin yüksek maliyeti

- Kitle iletişim araçlarının öğrenciler üzerindeki olumsuz etkileri
- Velilerin eğitime yönelik duyarlılık düzeylerindeki farklılıklar
- Okul çevresi güvenliği
- Toplumsal yapı bozuklukları
- Madde bağımlılığının artması
- Hayırsever desteklerinin istenilen düzeyde olmaması

Tespitler ve sorun alanları önceki bölümlerde verilen durum analizi aşamalarında öne çıkan, durum analizini özetleyebilecek türde ifadelerden oluşmaktadır. İhtiyaçlar ise bu tespitler ve sorun alanları dikkate alındığında ortaya çıkan ihtiyaçları ve gelişim alanlarını ortaya koymaktadır.

Durum analizinde yer alan her bir bölümde yapılan analizler sonucunda belirlenmiş olan tespitler ve ihtiyaçlardan yola çıkılarak Müdürlüğümüzün stratejik planının mimarisi oluşturulmuştur.

3. BÖLÜM

GELECEĞE BAKIŞ

GELECEĞE BAKIŞ

Geleceğe bakış bölümünde misyon, vizyon ve temel değerler; amaçlar, hedefler, performans göstergeleri ve stratejiler yer almaktadır.

3. MİSYON, VİZYON VE TEMEL DEĞERLER

Misyon, vizyon ve temel değerlerimiz aşağıda yer almaktadır.

3.1. Misyonumuz

Tüm paydaşlarımızın huzur ve güvenini temin ederek, bulunduğu ortamda mutlu ve güvende olmasını sağlamak, Türk Milli Eğitimi'nin temel amaçlarını gerçekleştirmek, öğrencilerin var olan yeteneklerini keşfetmelerine olanak sağlayarak geliştirecek ortamlar sunmak, yeni değerler edinmelerini sağlamak, bilişim teknolojilerini kullanabilen, çağdaş düşünen, milli, manevi ve evrensel etik değerlere sahip tam donanımlı nesiller yetiştirmektir.

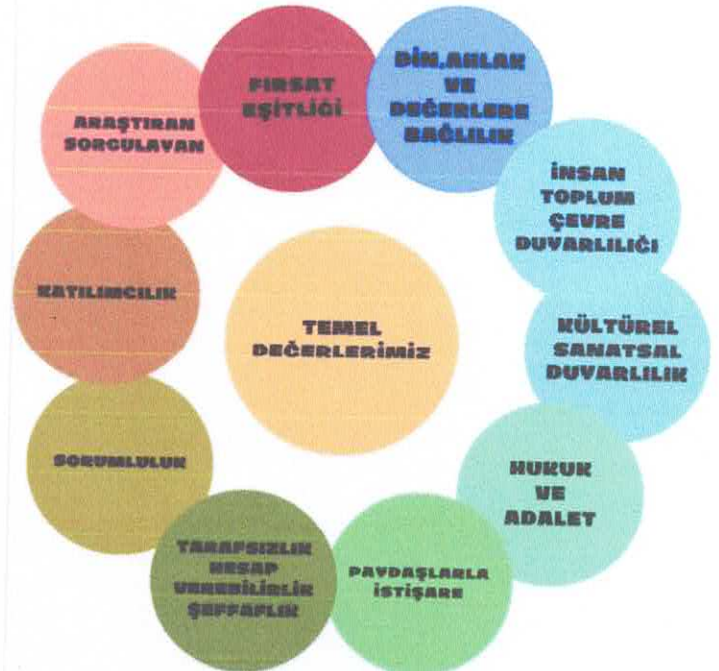


3.2. Vizyonumuz

Geleceğe güven veren, çalışanlarının ve öğrencilerinin çatısı altında olmaktan mutlu olduğu, mensubu olmakla övündüğü, sosyal kültürel ve sportif faaliyetlere verdiği önem ve elde ettiği başarılar ile kaliteli eğitim ve kültür yuvası olmaktır.

3.3 Temel Değerlerimiz

1. Fırsat eşitliği
2. Kültürel ve sanatsal duyarlılık
3. İnsan, toplum, bilim ve çevre duyarlılığı
4. Din, ahlak ve değerlere bağlılık
5. Hukuk ve adalet
6. Katılımcılık ve istişare kültürü
7. Tarafsızlık, hesap verebilirlik ve şeffaflık
8. Sorumluluk
9. Araştıran sorgulayan bireyler yetiştirmek



4. BÖLÜM

AMAÇ, HEDEF VE PERFORMANS
GÖSTERGESİ İLE
STRATEJİLERİN BELİRLENMESİ

4.1.AMAÇ, HEDEF VE PERFORMANS GÖSTERGESİ İLE STRATEJİLERİN BELİRLENMESİ

Amaç 1	Öğrencilerin eğitim öğretime etkin katılımlarıyla donanımlı olarak bir üst öğrenime geçişi sağlanacaktır.						
Hedef 1.1.	Öğrenme kayıpları önleyici çalışmalar yapılarak azaltılacaktır.						
Performans Göstergeleri	Hedefe Etkisi (%)	Plan Dönemi Başlangıç Değeri	2024	2025	2026	2027	2028
PG.1.1.İlkokullarda Yetiştirme Programına (İYEP) dâhil olan öğrencilerin Türkçe dersi kazanımlarına ulaşma oranı (%)	25	30	55	65	75	85	90
PG.1.2.İlkokullarda Yetiştirme Programına dâhil olan öğrencilerin matematik dersi kazanımlarına ulaşma oranı (%)	25	25	55	65	75	85	95
PG.1.3.20 gün ve üzeri özürsüz devamsızlık yapan öğrenci oranı(%)	0	1	1	0,50	0,50	0,50	10,50
PG.1.4. 20 gün ve üzeri özürlü devamsızlık yapan öğrenci oranı (%)	0	1	2	0,50	0,50	0,50	0,50
Stratejiler	<p>S.1.Öğrencilerin Türkçe dersindeki eksikleri tespit edilerek İYEP aracılığıyla akademik yeterliklerinin artırılması sağlanacaktır.</p> <p>S.2.Öğrencilerin matematik derslerindeki eksikleri tespit edilerek İYEP aracılığıyla akademik yeterliklerinin artırılması sağlanacaktır.</p> <p>S.3.Dijital platformlar aracılığıyla öğrencilerin tamamlayıcı ve destekleyici eğitim almaları sağlanacaktır.</p> <p>S.4.İYEP'in ders içeriklerine katkı sağlayacak etkinlik, okuma vb. aktivitelerin zenginleştirilmesi sağlanacaktır.</p> <p>S.5.İYEP içerikleri öğrencinin hazır bulunuşluk seviyesi dikkate alınarak hazırlanacaktır.</p> <p>S.6.Öğrencilerin devamsızlık nedenleri tespit edilerek devamsızlığa neden olan etmenler giderilecektir.</p>						

Amaç 2	Öğrencilere medeniyetimizin ve insanlığın ortak değerleriyle çağın gereklerine uygun bilgi, beceri, tutum ve davranışlar kazandırılacaktır.							
Hedef 2.1.	Öğrencilere evrensel değerler, sağlıklı yaşam ve çevre bilinci duyarlılığı kazandırılacaktır.							
Performans Göstergeleri	Hedefe Etkisi (%)	Plan Dönemi Başlangıç Değeri	2024	2025	2026	2027	2028	
PG.2.1 Öğrenci başına okunan kitap sayısı	15	20	32	40	48	56	64	
PG.2.2 Sağlıklı ve dengeli beslenme ile ilgili verilen eğitim sayısı	15	2	4	4	4	4	4	
PG.2.3 Sağlıklı ve dengeli beslenme ile ilgili verilen eğitime katılan öğrenci sayısı	15	65	90	70	70	90	90	
PG.2.4. Çevre bilincinin artırılmasına yönelik verilen eğitim sayısı	15	2	4	4	4	4	4	
PG.2.5 Çevre bilincinin artırılmasına yönelik verilen eğitimlere katılan öğrenci sayısı	15	325	330	340	350	375	400	
PG.1.6. Nezaket kurallarına yönelik yapılan etkinlik sayısı	15	2	6	6	6	6	6	
PG.1.7 Nezaket kurallarına yönelik yapılan etkinliklere katılan öğrenci sayısı	20	64	135	150	175	200	250	
Stratejiler	<p>S.1. Okul kütüphanesi zenginleştirilecek, öğrencilerin kütüphaneden yararlanması sağlanacaktır.</p> <p>S.2. Türkçe dersinde ders saatinin bir bölümü okumaya ayrılacak ve okul müdürlüğüne planlanan zamanlarda okuma etkinlikleri düzenlenecektir.</p> <p>S.3. Serbest etkinlikler saati, öğrencilerin sanatsal, sportif ve kültürel faaliyetlere katılım sağlayacağı şekilde düzenlenecektir.</p> <p>S.4. Öğrencilere sağlıklı ve dengeli beslenmelerine yönelik bilgilendirme eğitimleri ve etkinlikler yapılacaktır.</p> <p>S.5. Öğrencilerin çevre bilincinin artırılmasına yönelik etkinlikler yapılacaktır.</p> <p>S.6. Öğrencilere, nezaket ve görgü kuralları konusunda eğitimler verilerek konuya ilişkin etkinlikler düzenlenecektir.</p>							

Amaç 3	Eğitim ortamlarının fiziki imkânları geliştirilecektir.						
Hedef 3.1.	Temel eğitimde okulların niteliğini arttıracak uygulama ve çalışmalara yer verilecektir.						
Performans Göstergeleri	Hedefe Etkisi (%)	Plan Dönemi Başlangıç Değeri	2024	2025	2026	2027	2028
PG 3.1.1.İyileştirilen fiziki mekân (derslikler, spor salonu, kütüphaneler, atölyeler vb.)sayısı.	100	1	12	14	16	18	20
Stratejiler	S1Fiziki mekânların iyileştirilmesi için kamu idareleri, belediyeler ve işverenlerle iş birlikleri yapılacaktır. S2Atölye ve laboratuvarların iyileştirilmesi için sektör ile iş birlikleri yapılacaktır.						

Amaç 4	Temel eğitimde öğrencilerin kaliteli eğitime erişimleri fırsat eşitliği temelinde artırılarak bilişsel, duyuşsal ve fiziksel olarak çok yönlü gelişimleri sağlanacak ve temel hayat becerilerini edinmiş öğrenciler yetiştirilecektir.						
Hedef 4.1.	Öğrencilerin bilimsel, kültürel, sanatsal, sportif ve toplum hizmeti alanlarında ders dışı etkinliklere katılım oranı artırılacaktır.						
Performans Göstergeleri	Hedefe Etkisi (%)	Plan Dönemi Başlangıç Değeri	2024	2025	2026	2027	2028
PG.1.1Okulda bir eğitim ve öğretim döneminde bilimsel, kültürel, sanatsal ve sportif alanlarda en az bir faaliyete katılan öğrenci oranı (%)	20	100	100	100	100	100	100
PG.1.2Bir eğitim ve öğretim yılında en az iki sosyal sorumluluk ve toplum hizmeti çalışmalarına katılan öğrenci oranı (%)	20	70	70	100	100	100	100
PG.1.3Bir eğitim ve öğretim yılında yerel, ulusal ve uluslararası proje, yarışma vb. etkinliklere katılan öğrenci oranı (%)	20	4	10	12	15	18	20
PG.1.4Okulda bir eğitim ve öğretim yılında geleneksel çocuk oyunları alt başlığında en az bir faaliyete katılan öğrenci oranı (%)	20	100	100	100	100	100	100
PG.1.5Okulda bir eğitim ve öğretim yılında geleneksel çocuk oyunlarına yönelik olarak düzenlenen alan/mekan sayısı.	20	2	2	2	2	2	2
Stratejiler	S1Her bir öğrencinin bir kulüp faaliyetinde aktif olarak yer alması sağlanarak kulüp faaliyetlerinin etkinliği artırılacaktır. S2Öğrencilerin seviyelerine uygun olarak toplumsal sorunların çözümüne katkı sağlamak ve farkındalık oluşturmak amacıyla afet ve acil durum, çevre, eğitim, spor, kültür ve turizm, sağlık ve sosyal hizmetler alanlarında toplum hizmeti faaliyetlerine katılımları artırılacaktır. S3Okul bünyesinde yarışmalar düzenlenecektir.						

- S4Diğer kurum ve kuruluşlarla iş birliği içerisinde yürütülen bilimsel, sosyal, kültürel, sanatsal ve sportif alanlardaki faaliyetler artırılacaktır.
- S5Okul bahçeleri çocukların geleneksel oyunlarla vakit geçirmelerini sağlayacak ve gelişimlerini destekleyecek şekilde etkin olarak kullanılacaktır.
- S6Okul bünyesinde etkinlikler düzenlenecektir.
- S7 Öğrencilerin yerel, ulusal ve uluslararası proje ve yarışmalara katılmaları teşvik edilecektir.
- S8E-okul sisteminde bulunan sosyal etkinlik modülünde gerçekleştirilen etkinlikler işlenecektir.
- S9 Okul bahçeleri geleneksel çocuk oyunlarına yönelik düzenlenecektir.
- S10Öğrenciseviyesiveöğretimprogramıkazanımlarınauygunolarakgelenekselçocukoyunlarındersiçi etkinliklerde kullanılacaktır.
- S11Eğitim-öğretim yılı içerisinde okullarda geleneksel çocuk oyunları şenliği yapılacaktır.

4.2. Maliyetlendirme

Şirinevler İlkokulu Müdürlüğü 2024-2028 Stratejik Planı'nın maliyetlendirilmesi sürecindeki temel gaye; stratejik amaç, hedef ve stratejilerin gerektirdiği maliyetlerin ortaya konulması suretiyle politika tercihlerinin ve karar alma sürecinin rasyonelleştirilmesine katkıda bulunmaktır. Bu sayede stratejik plan ile bütçe arasındaki bağlantı güçlendirilecek ve harcamaların önceliklendirilme süreci iyileştirilecektir.

Tablo 22: Maliyetlendirme Tablosu

Amaç-Hedef	2024	2025	2026	2027	2028
Amaç 1	16500	25000	30000	40000	50000
<i>Hedef 1.1.</i>	16500	25000	30000	40000	50000
Amaç 2	5000	6000	7000	8000	9000
<i>Hedef 2.1.</i>	5000	6000	7000	8000	9000
Amaç 3	90000	95000	105000	115000	125000
<i>Hedef 3.1.</i>	90000	95000	105000	115000	125000
Amaç 4	5000	6000	7000	8000	9000
<i>Hedef 4.1.</i>	5000	6000	7000	8000	9000
TOPLAM	116500	132000	149000	171000	193000

5. BÖLÜM İZLEME VE DEĞERLENDİRME

5.İZLEME VE DEĞERLENDİRME

Yılda iki kez okulumuzun 2024–2028 Stratejik Planı'nda yer alan performans göstergelerinin gerçekleşme düzeyleri tespit edilecektir. Yılın ilk altı aylık döneminde planlama ekibi tarafından ara izleme gerçekleştirilecektir. Harcama birimlerinden sorumlu oldukları performans göstergeleri ve stratejiler ile ilgili gerçekleşme durumlarına ilişkin veriler toplanacaktır. İkinci izleme döneminde ise yılsonu gerçekleşme durumları tespit edilecektir. Hazırlanan rapor okul idaresine sunulacaktır.

Bu bağlamda; amaçlara ulaşabilmek için oluşabilecek riskler tespit edilerek gerekli tedbirlerin alınması sağlanacaktır. Stratejik plan değerlendirme raporu için belirlenmiş olan üç amaç ve bu amaçları gerçekleştirmek için konulmuş olan hedeflerden sorumlu olan birimlerin belirlenmiş olan sürelerde raporlarını hazırlamaları gerekmektedir.

